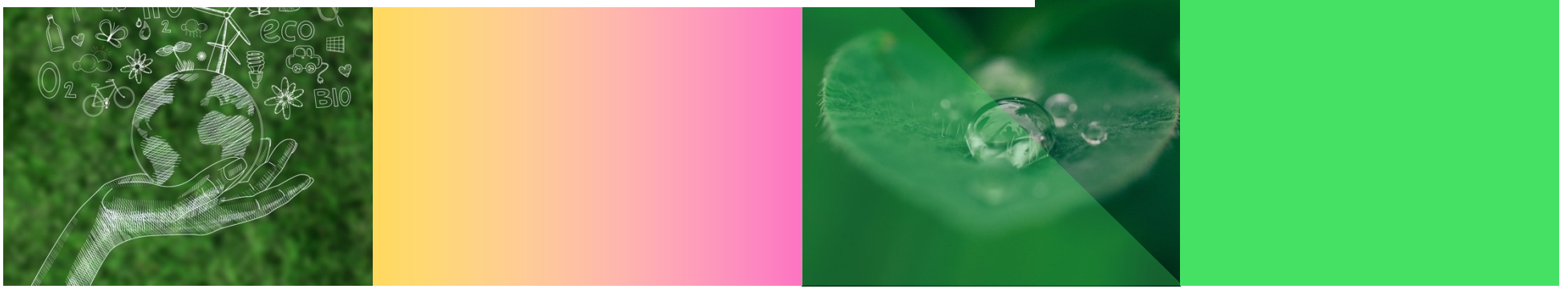




2022 RAPPORT RSE

Responsabilité Sociétale et
Environnementale des Entreprises



LE MOT DES DIRECTEURS

« Notre Raison d'être, Creative by Nature, reprend les lignes directrices fixées par mon père et mon grand-père, à savoir que l'environnement est au cœur de notre activité au même titre que les êtres humains.

A l'occasion des 100 ans d'appartenance de Payan Bertrand à la famille Proal, ce rapport fait office d'exercice de transparence d'une grande richesse et permet à notre société de démontrer officiellement ses actions en faveur de l'environnement, des individus et de la société. »

Eric Proal



« Ayant conscience que nos performances commerciales vont de pair avec nos performances RSE, nous faisons régulièrement évoluer notre stratégie afin de répondre à notre modèle d'affaire et à notre raison d'être.

Levier de performance pour notre entreprise centenaire, la RSE nous permet d'être plus efficient. La nature nous apporte de nombreuses richesses olfactives à préserver et le bien-être à long terme de nos employés nous permet d'être toujours plus innovant, ce qui assure à nos clients, savoir-faire et nouveautés depuis 1854. »

Vincent Proal



01

PRÉSENTATION

- 04 Histoire
- 05 Chiffres clés

02

RSE

- 06 Structuration
- 07 Objectifs

03

SOCIÉTAL

- 08 Exigences
- 09 Filières & Achats
- 10 R&D
- 11 Citoyens

04

ENVIRONNEMENTAL

- 13 Consommations
- 14 Déchets

05

SOCIAL

- 15 Santé & Sécurité
- 16 Bien Être

06

FICHES BILAN

PAYAN BERTRAND



Depuis 1854
GRASSE

- Matières premières aromatiques locales et d'importation
- Compositions parfumées



L'entreprise n'a cessé d'améliorer son outil de production en développant la distillation, puis les nouvelles techniques d'enfleurage dont l'extraction par les solvants volatils dans les années 1920.

La société a par la suite développé des techniques de distillation fractionnée dans les années 1950 et la distillation moléculaire à partir des années 90.



En 2004, pour son 150^{ème} anniversaire et dans un contexte de forte croissance, la société a ouvert une deuxième unité de production exclusivement dédiée aux compositions parfumées, située au Plan de Grasse.

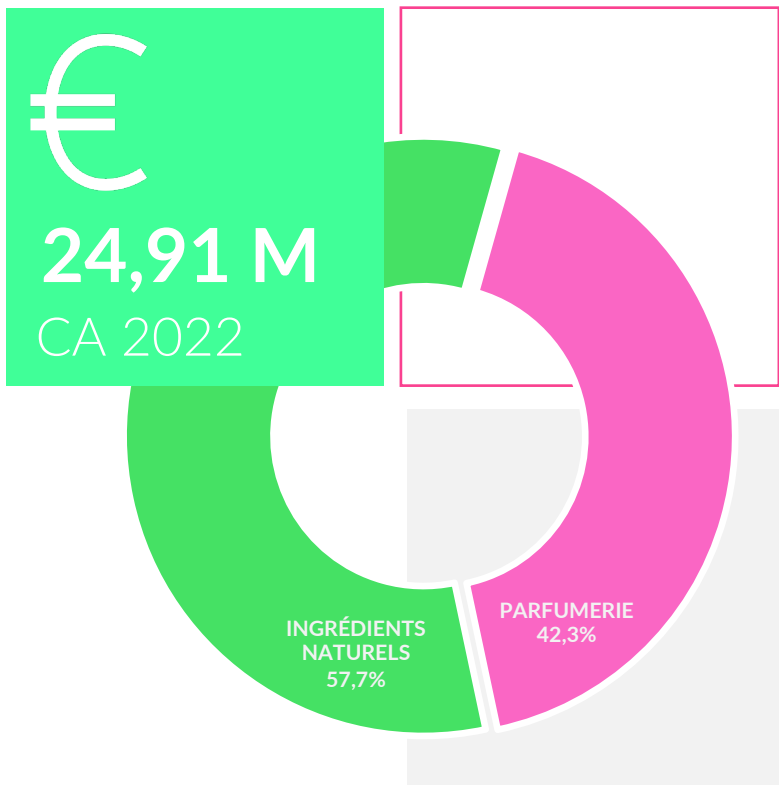


Chez Payan Bertrand, la notion de développement durable fait partie intégrante de la philosophie : « Ne pas produire plus uniquement, mais surtout produire mieux, produire différemment ». Nous nous efforçons au quotidien de protéger au mieux la nature et les êtres humains, piliers de notre activité, en nous adaptant aux réglementations internationales


PAYAN **BERTRAND**

- INTÉGRATION
- ÉCHANGE
- IMPACT
- VALORISATION
- RESPECT

Activités en chiffres



%
+3,9
CA 2021 → 2022



524 TONNES
EXPÉDIÉS en 2022

82,93 % CA
EXPORTATION




+3,8% 2021 → 2022
105 COLLABORATEURS



44,19 %	CA EUROPE
41,12 %	CA ASIE
11,26 %	CA AFRIQUE
3,42 %	CA AMÉRIQUE
0,01 %	CA OCEANIE

Structuration

2010-2017

- Démarche RSE
- Définition des objectifs
- États des lieux
- Audits

2018

Structuration de la stratégie
Création du **Comité RSE**
Officialisation de la démarche

2019-2021

- Plan d'amélioration continu
- Intégration de la démarche fournisseur
- Ecovadis
- Actions spécifiques

ENCADRÉ PAR VINCENT PROAL

12



De différents services et niveaux hiérarchiques

Ce groupe de travail s'est réuni 5 fois en 2022 afin d'orienter ou réorienter collectivement les projets en cours et de coordonner les actions.

Toutes ces actions sont animées par des petits groupes ayant chacun un leader et des suppléants, afin de mener à bien chaque thématique indépendamment et de faire un rapport lors des réunions RSE.



Objectifs & Indicateurs

5 objectifs de développement durable (ODD) aux impacts majeurs liés à nos enjeux d'activités.



Permettre à tous de vivre en bonne santé et promouvoir le bien-être de tous à tout âge.



Industrie, innovation et infrastructure.



Établir des modes de consommation et de production durables

Préserver et restaurer les écosystèmes, en veillant à les exploiter de façon durable, les gérer durablement, lutter contre la désertification, enrayer et inverser le processus de dégradation des sols et mettre fin à l'appauvrissement de la biodiversité.



Paix, justice et institutions efficaces.



Mise en place d'un tableau de suivi des actions RSE en 2022

ayant pour objectifs de répertorier nos projets et suivre leur avancement.

Les nouveaux projets ont été identifiés à partir des ODD privilégiés par l'entreprise mais également par des ressources externes fournies par EcoVadis ainsi que l'AFNOR.



L'enjeu prioritaire retenu est de s'impliquer, au quotidien, dans l'entreprise, en adoptant des comportements responsables et éthiques, vis-à-vis des collaborateurs et des parties prenantes.

ADHÉSIONS NATIONALES



ENGAGEMENTS INTERNATIONAUX

RECONNAISSANCES



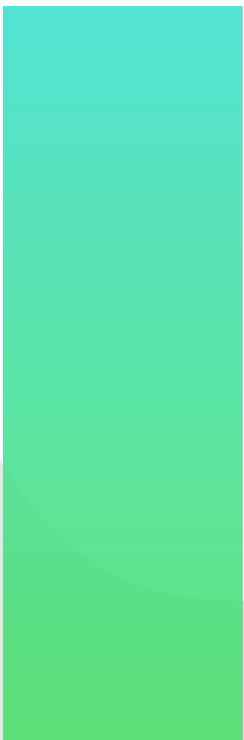
Chaque pilier (Environnement, Ethique, Social & droits de l'Homme, Achats responsables) a reçu la note de 60%.



Nous avons obtenu une note de 2,2 sur 5. (éthique des affaires, environnement, gestion des fournisseurs, santé et sécurité, et droit du travail).

Nombre de projets spécifiques menés par le comité RSE

> 3 projets /an



QUALITÉ

- Garantir l'authenticité de nos produits et leur qualité ;
- Améliorer la performance de nos méthodes d'analyse ;
- Introduire la chimie verte dans notre laboratoire d'analyse ;
- Mettre en place des politiques internes encadrant les problématiques analytiques et réglementaires de notre industrie.



TRANSPARENCE

- Insuffler des échanges en amont et en aval de nos filières ;
- Collaboration interservices visant à pallier aux enjeux actuels relatifs à notre industrie (changement climatique, législation, certification...).

TRACABILITÉ

- Améliorer continuellement la traçabilité des produits dès leur conception ;
- Faire certifier nos démarches par des tiers reconnus, agréés (HACCP, ISO 22000, ...) ;
- Renforcer les procédures liées aux fabrications de nos produits ;
- Assurer la sécurité alimentaire de nos produits.

Projets Filières

1 Référence

France : Production de la Rose Centifolia au sein de Payan Bertrand

Notre cultivatrice a déposé le tablier pour des raisons personnelles mais nous a néanmoins permis de faire une passation durable auprès d'un jeune cherchant à s'installer en agriculture .

3 Références

Italie : Collaboration avec les producteurs d'Iris Pallida

C'est en 2022 que les portes de la nouvelle distillerie se sont ouvertes directement au sein de la coopérative. La supervision de la mise en route de l'appareil de distillation a été effectuée par l'équipe R&D de Payan Bertrand, tout comme l'accompagnement pour l'achat du matériel de filtration, de décantation, mais aussi la 1ère campagne d'essai de distillation et les analyses.

4 Références

L'Ylang Ylang aux Comores : Projet intrinsèquement collectif

Le projet Ylang avait été initié collectivement au travers de l'association NRSC qui a cessé ses activités en 2020. Payan Bertrand a souhaité poursuivre le soutien financier apporté à ce projet via l'ONG ID développement afin d'accomplir les actions lancées au travers de ce projet collectif.

2 Références

Bosnie Herzégovine : L'immortelle

Une visite terrain en juillet 2022 a permis à notre responsable sourcing ainsi qu'à une parfumeuse naturels de visiter la filière et de rencontrer à nouveau nos partenaires. Les enjeux économiques et les difficultés climatiques et logistiques ont pu être soulevés.

11 Références

Terima Kasih Indonesia : Notre premier projet : 2010

Mission : le Sourcing éthique des produits indonésiens. (renforcer la prise en compte des problématiques environnementales et sociales). Un plan d'actions basé sur les critères UEBT pour une de nos filières Patchouli a été établi fin 2019.

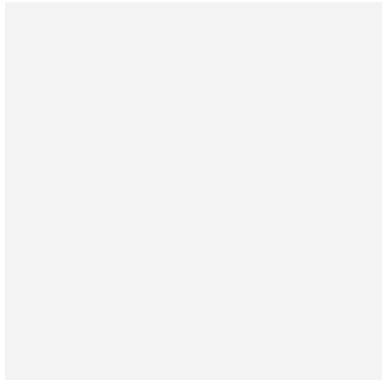
ACHATS RESPONSABLES

- Intégration de la démarche RSE de nos fournisseurs (53%) Audits documentaires externalisés

91 Fournisseurs évalués par EcoVadis

- Intégration des enjeux de durabilité au sein du département Achats → Formation de l'équipe Achats. Prise en compte des critères RSE dans les outils. Renforcement de la politique achats responsables
- Développer la connaissance filière de nos approvisionnements
- Prendre activement part aux intérêts des communautés locales et à la protection des ressources.

R&D et Innovation : Un avenir basé sur des pratiques RSE



RENFORCEMENT DE LA COMMUNICATION VISUELLE

Fiches matières pour diffuser les informations en interne ainsi qu'à nos clients sur les produits et leurs filières : 4 fiches en 2022.

Renforcement de la communication visuelle, gérée par le département communication. (Films, réseaux sociaux, présentations marketing, rapports de marché)



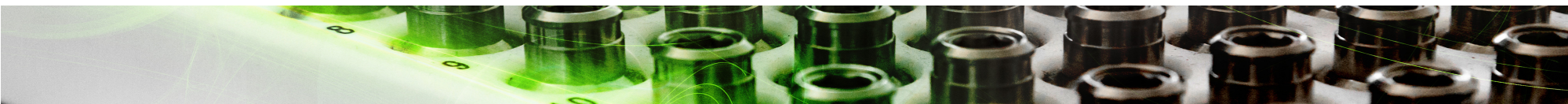
Suivi plus important des services impliqués

Relance de l'activité innovation et recherche analytique en lien avec la réorganisation de la Direction des Laboratoires

SIMPLIFICATION DES PROCESS

Travailler sur des solutions plus vertes. Des essais d'eco-extraction ont été validés pour être réalisés sur l'exercice 2023

Investissement dans des outils plus performants (Colonne à fractionner).



S'engager pour la société et les citoyens

TRANSMISSION LOCALE

- Une conférence a été réalisée par notre Directeur R&D pour le lancement de sa nouvelle marque « Pure signature » qui utilise 100% des signatures fabriqués par Payan Bertrand.
- Participation active à la journée du parfum qui a eu lieu le 16 octobre 2022 grâce à la participation de 7 salariés de Payan Bertrand.
L'entreprise a été fortement active dans cette journée de solidarité : Eric & Vincent Proal en tant que présidents d'honneur ; Animation d'un instant musical avec son groupe de musique interne « PB Music'All ».

VALORISATION LOCALE

- S'investir dans notre industrie (Adhésion dans multiples entités) SNIAA, PRODAROM, BIPEA, IFRA, IOFI,
- S'investir pour la reconnaissance du savoir-faire grassois (reconnaissance au savoir-faire immatériel de l'Unesco)
- Marque pure signature : Stand expo rose, ateliers
- Visite de l'usine
- Certification IG absolues Pays de Grasse

TRANSMISSION AUX JEUNES

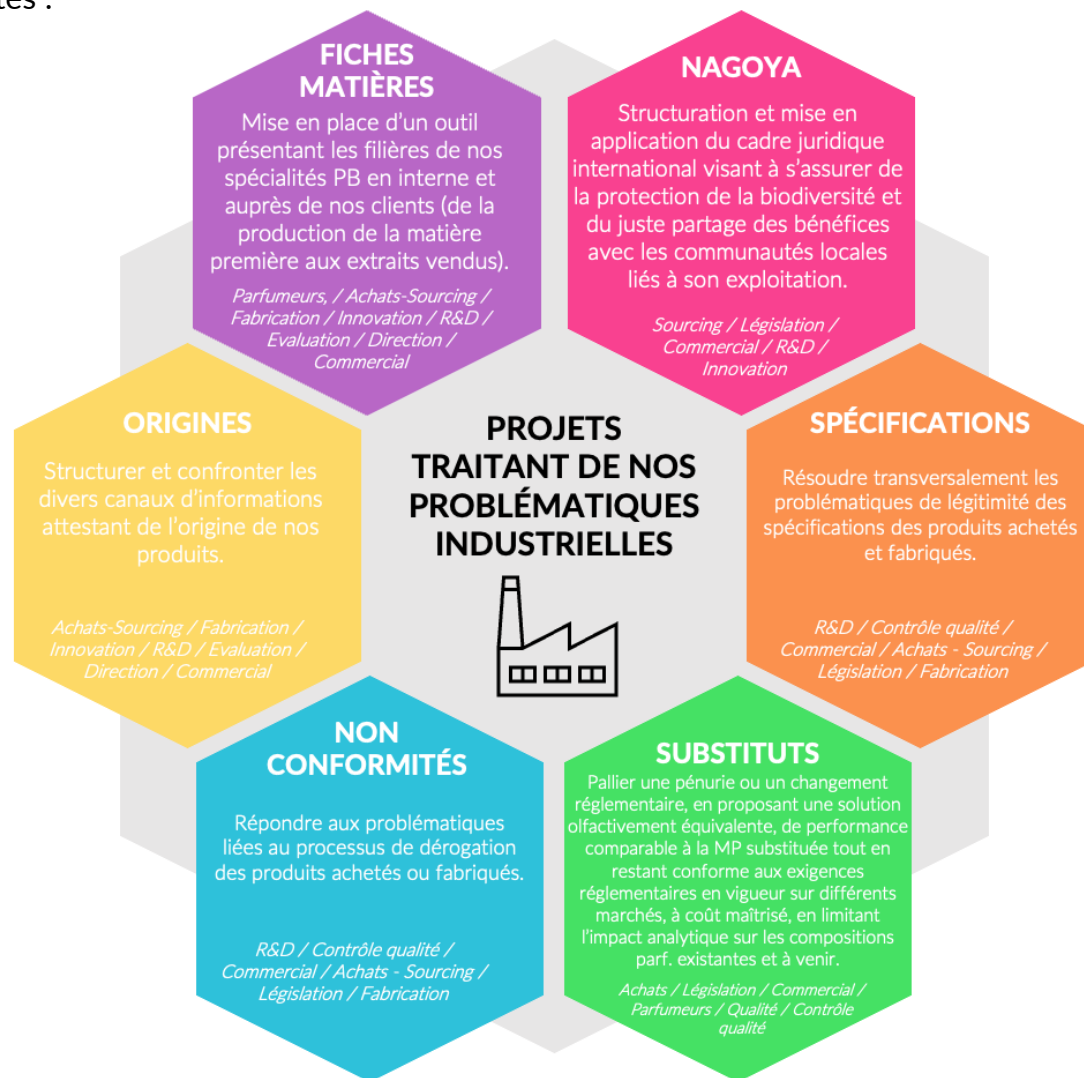
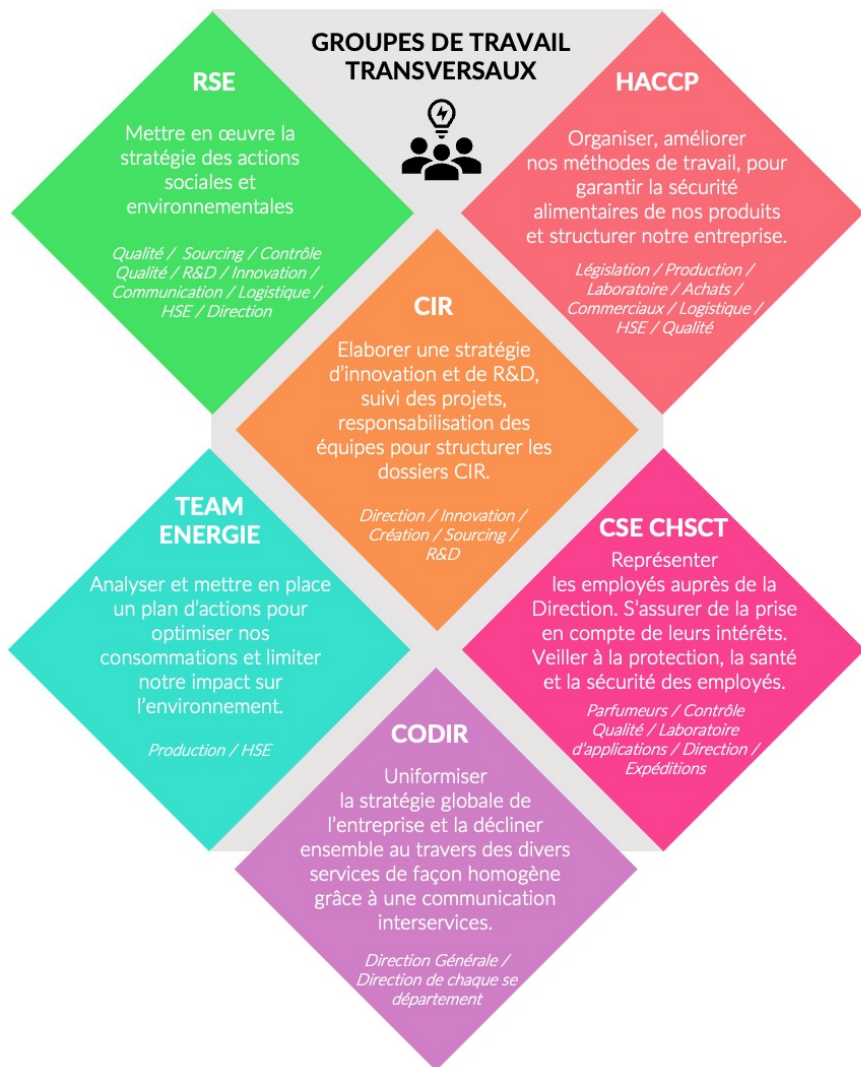
- Participation à l'enseignement de la chimie analytique dans le domaine des arômes et parfums et en tant que rapporteur dans deux jurys de thèse en 2022 d'Esmeralda Cicchetti, Directrice des Laboratoires.
- Dispense à l'enseignement de la création à l'Ecole Supérieure du Parfum (ESP) et au Master of Science (MSc) de l'Université de Nice Côte d'Azur d'Aude Galouÿe, Parfumeur.

ACTION SOCIALE

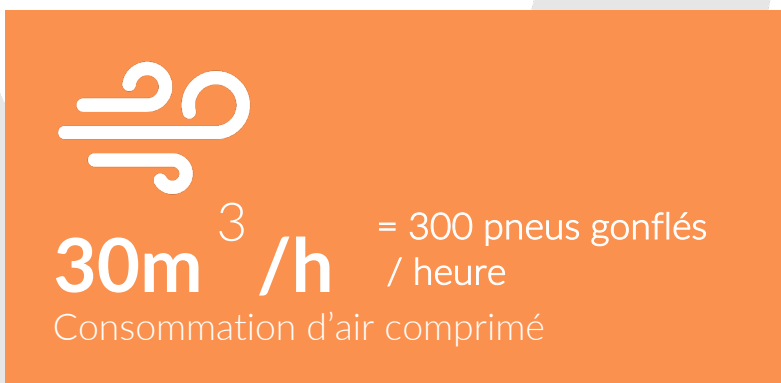
- Finalisation de notre collaboration dans des projets de recherche : lutte contre la maladie d'Alzheimer, rééducation des malades atteints du Covid-19 à retrouver leur odorat,
- Dons en faveur de : ARMIP et les Petites sœurs des pauvres et L'association Adrien.
- Participation à l'action menée par la Poste : soutenir des actions pour permettre à des enfants gravement malades de réaliser leurs rêves.

VALORISATION DES RESSOURCES INTERNES

Une méthodologie transversale de réflexion a été développée par des groupes de travail interservices. Les thématiques traitées sont les suivantes :



Chiffres Clés



Pour utilisation des
pompes de transfert
envoyant les liquides
d'une machine à l'autre
(solvants/produits) et
palans.



Gestion des déchets

STATION D'ÉPURATION

Cette station est qualifiée de « biologique » car elle contient des bactéries vivantes chargées de la dégradation, à l'aide d'oxygène, des matières organiques présentes dans nos effluents.

Le volume d'effluents rejetés au cours de l'année 2022 est légèrement supérieur à celui de l'année 2021.

Sur l'année 2022, les échanges réguliers avec notre traiteur d'eau ont permis d'augmenter les traitements de la STEP afin de la stabiliser et de réduire au maximum la charge des effluents rejetés à la station de la Paoute.



470 TONNES
DÉCHETS ÉVACUÉS

TRI DES DÉCHETS GÉNÉRÉS PAR NOTRE ACTIVITÉ



En 2022

Augmentation des déchets de drèches et des quantités d'eaux usées issues des fabrications pompées.



Les palettes usagées sont désormais évacuées par une entreprise locale spécialisée dans la gestion des palettes (AMR). Celles-ci sont réparées et les déchets bois sont broyés pour être utilisés comme source d'énergie. Une attestation de valorisation de ce déchet est fournie.



CONSOMMATION PAPIER

-60% en 5 ans

Dématérialisation d'une partie des contremarques

Optimisation des paramètres d'impression dans les services

Sensibilisation du personnel sur le recyclage du papier



CONTRAT AVEC UNE SOCIÉTÉ LOCALE ET SOLIDAIRE

Mise en place d'un réel tri de déchets à savoir les déchets ménagers non valorisables, le verre (non lié à l'activité), les bouteilles plastiques, les canettes, les cartons, les piles et les ampoules

Un certificat de traçabilité ou de destruction de ces déchets est fourni par la Drisse.

VALORISATION DES DÉCHETS

Partenariat avec une entreprise de cosmétiques pour valoriser nos sous produits (Projet Exsymol).

Santé / Sécurité / Bien être

Travaux réalisés en 2022 :

Amélioration des conditions de travail en production (PANAME 200 et à S2). Aménagements d'espaces pour le bien-être des employés (Terrasse Believe).

Refonte du DUERP finalisé en 2022 (Document Unique d'Evaluation des Risques Professionnels)

Implication des managers dans la prévention des risques professionnels

En 2021, une formation des managers en Santé et Sécurité au travail a eu lieu ayant pour objectif de les impliquer davantage dans la démarche de prévention des risques.

En 2022, une formation complémentaire sur l'analyse des risques a été réalisée.

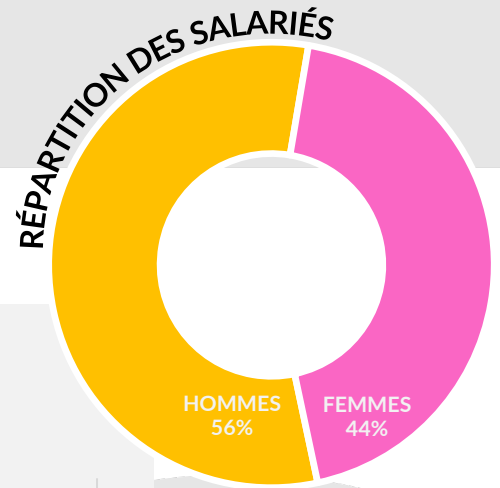
Comptabilisation des Accidents du travail

En 2022, 18 accidents ont été recensés. L'étude des causes des accidents de travail a montré qu'ils étaient principalement dus au non-respect des consignes de sécurité (50%).

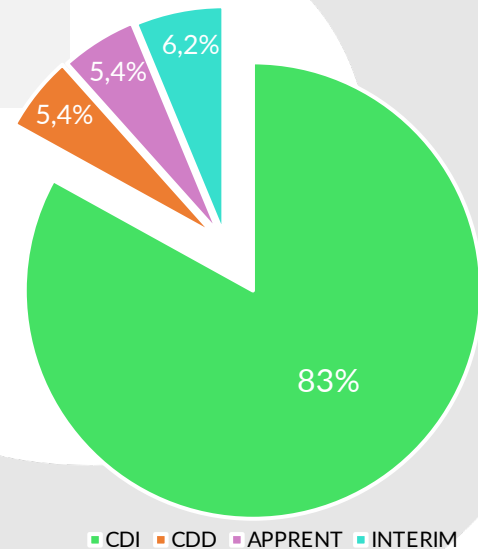
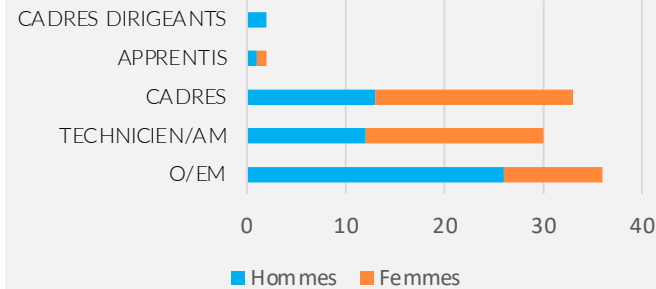
Formation

En 2022, 96 salariés de Payan Bertrand ont suivi une formation contre 71 en 2021. L'entreprise a consacré en 2022, 1974 heures de formation contre 1183 en 2021.

RÉPARTITION DES SALARIÉS



RÉPARTITION DANS LA HIÉRARCHIE



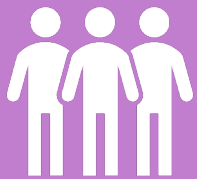
Index égalité Femmes / Hommes : 88/100 (Augmentation par rapport à 2021)

Moyenne d'âge : 45 ans pour les femmes et 48 ans pour les hommes.

Ancienneté moyenne : 13,5 ans pour les femmes et 11 ans pour les hommes.

Mouvement du personnel : Effectif moyen par rapport à 2021 : - 5 salariés.

Bien être



-1,9%

Effectif Moyen

Journées de partage

La journée de partage, qui a eu lieu le 2 juillet 2022 au restaurant People by Atoll à Saint-Laurent-du-Var, a rencontré un franc succès. Tout le monde était ravi de se retrouver après 3 années sans événement : 82 salariés y ont participé.

Pour l'arbre de Noël 2022, qui a eu lieu le 10 décembre, le CSE a invité l'ensemble du personnel et leur famille à passer une belle journée à la station de ski d'Auron. Lors de cet événement, 87 personnes y ont participé.

Projet Musical

7 employés répètent ensemble des morceaux choisis, arrangés et réinterprétés par un musicien professionnel.

Projet Sportif

Tout au long de l'année 2022, des entraînements de renforcement musculaire ont eu lieu, ces cours ont été donnés par *Jennifer Chaboussie*

6%

Intégration de personnes en situation de Handiap

Assurer l'écoute des employés

Le Comité Social et Economique (CSE) de l'entreprise agit principalement pour les intérêts du personnel. Au mois de juin 2022, sur proposition de la direction, le CSE a fait remonter aux directeurs et chefs de services les difficultés que rencontraient certains salariés de l'entreprise.



TÉLÉTRAVAIL

15 Salariés

Bénéficient d'un aménagement de leurs temps de travail à domicile.



+4,09%

Évolution Salariale

Avantages sociaux

- Bons de rentrée des classes : 70€/Enfant
- Participation du CSE à la mutuelle d'entreprise : 130€
- Bons de Noël : 140 €

Mise en place d'un cahier de harcèlement

Le CSE a élu un référent « harcèlement » qui a bénéficié d'une formation en octobre 2020 sur le thème « Harcèlement moral et sexuel ». Depuis, un cahier a été mis à disposition des collaborateurs pour toute personne voulant faire état d'une quelconque forme de harcèlement.

Focus : Objectifs Majeurs

DEPLOIEMENT RENFORCÉ DE LA RSE DANS NOTRE BUSINESS ET NOTRE GOUVERNANCE



Améliorer de façon continue notre expertise au travers de nouveaux outils : ERP (traçabilité, législation,...).

Faire vérifier et reconnaître par des tiers notre système interne : Certifications de nos démarches.

- Réalisation d'audits internes : De l'HACCP à l'ISO 22000 / EcoVadis / Label IG pour valoriser nos filières locales.

Renforcer notre communication interne et externe sur la stratégie RSE de notre société et son implication :

- Réaliser une version diffusable et robuste de notre rapport RSE avant l'été 2023.
- Communiquer en toute transparence sur nos filières et nos démarches.

S'investir toujours plus dans nos filières d'approvisionnement.

Être en constante innovation vers des développements plus durables : Optimisation de process.

ENVIRONNEMENT

Affiner le suivi et l'analyse de nos consommations afin d'orienter nos investissements vers des outils de production et des pratiques optimisant nos émissions et limitant notre impact sur les ressources naturelles

- Suivi des certificats de garantie d'origine de nos énergies.
- Réfection progressive des réseaux et de nos outils de production afin de limiter les pertes d'eau et d'électricité.
- Réduction de nos consommations (fossiles : Fioul (« Pacôme » visant à remplacer le Site 2), installation de vannes motorisées,...
- Etude visant la valorisation des diverses filières de déchets : DEEE, boue de STEP, mégots de cigarette...



Mettre en place une méthodologie robuste et un suivi annuel pour l'empreinte carbone de notre site et de nos produits.

Rester en veille constante sur les potentielles synergies avec les initiatives locales sur les thématiques RSE (Plan Mobilité, Don du Sang, valorisation des déchets,...).

Focus : Objectifs Majeurs

SOCIAL

Augmenter légèrement nos effectifs sur 2023.

Encourager la formation des salariés.

Renforcer constamment la sécurité au travail en déployant :

- Un programme annuel de prévention des risques et de protection des salariés
- des échanges sur la « sécurité » dans l'ensemble des services.

Favoriser l'écoute des salariés et l'articulation entre vie personnelle et vie professionnelle.

- Mettre en place un baromètre social.
- Poursuivre nos actions au-delà des exigences légales sur l'intégration et le respect des salariés (Index homme femme).
- Intervenir sur tous les signalements et officialiser les procédures internes des traitements d'alertes : violation de données à caractère personnel (CDP), harcèlement, ...
- Maintenir et développer les avantages sociaux des salariés.



Valoriser les moyens de communication internes, ludiques et informatifs.

Continuer à promouvoir des actions extra-professionnelles pour favoriser les échanges et les connaissances des équipes

SOCIÉTALE



S'investir dans des projets où notre expertise peut être valorisée (Santé, ...)

Transmettre et valoriser notre savoir-faire auprès des structures éducatives et du grand public (tissus local, école, autres domaine (santé))

Suivre notre impact sociétal :

- Utilisation des dons effectués par Payan Bertrand auprès des bénéficiaires.
- Création d'un registre de prise en compte des remarques du voisinage.



Creative by Nature



PAYAN **BERTRAND**

28 avenue Jean XXIII
06130 Grasse – France
rse@payanbertrand.com

www.payanbertrand.com